


**Projekt**  
**przebudowy sieci drenarskiej na obiekcie meliora-  
cyjnym „Przecieszewo – Bromierzyk” dz. 70 i 71  
we wsi Maliszewko gm. Drobin pow. Płock**

**Inwestor:**           **Urząd Miasta i Gminy w Drobinie**  
**pow. Płock**

**Projektant:**       **mgr inż. Józef Morawski**  
**09-400 Płock**  
**Al. Kobylińskiego 8 m. 4**  
**Upr. bud. Nr MAZ/WM/6627/01**  
**specjalność melioracje wodne**

  
**mgr inż. Józef Morawski**  
**Upr. Nr 377/66/WW**  
**Specjalność melioracje wodne**

## UZGODNIENIA I DECYZJE

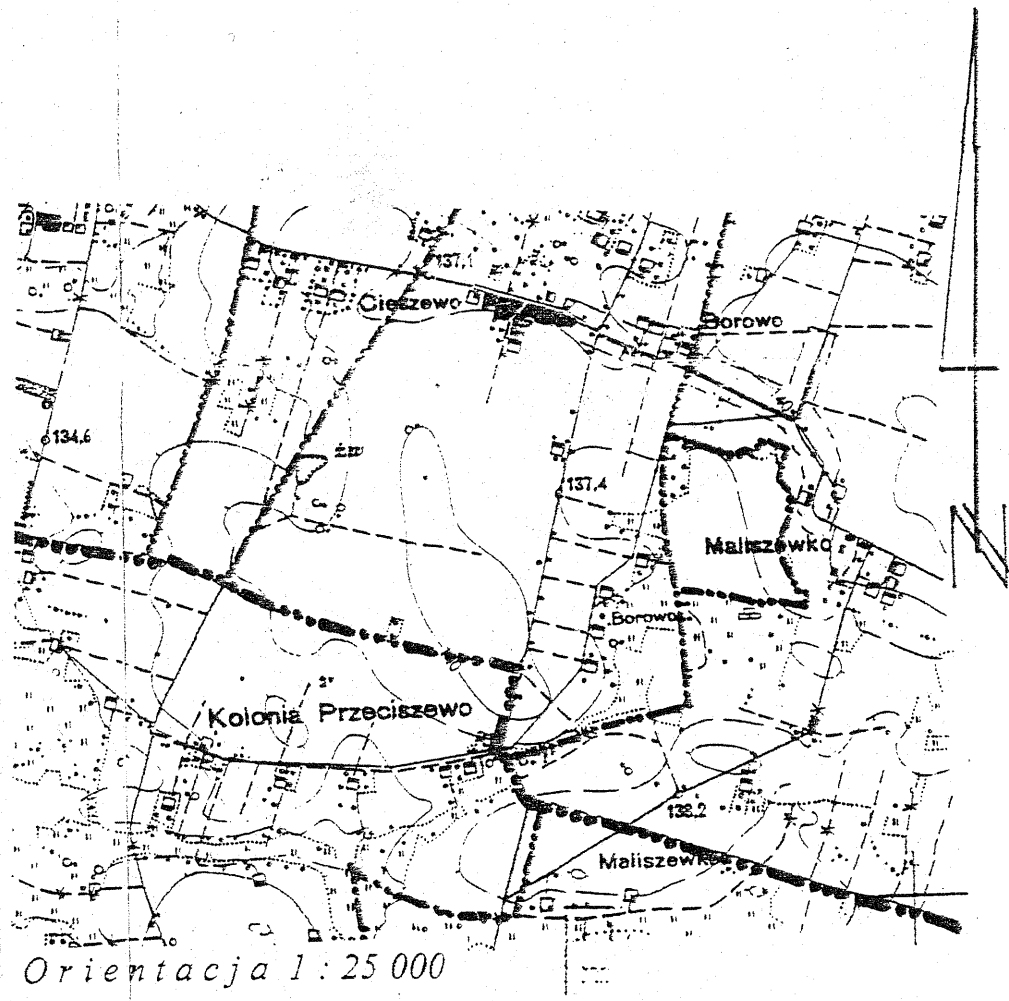
INSTYTUCJA	ZAPIS
<p>Wojewódzki Zarząd Melioracji i Urządzeń Wodnych w Warszawie ODDZIAŁ PŁOCK 09-402 Płock, ul. 1-go Maja 7<sup>B</sup> tel./fax (0-24) 262-97-67, tel. 262-75-09</p>	<p><i>Uzgodniono bez uwag Płock dn. 08.09.2003</i></p> <p>Z-ca KIEROWNIKA Działu Eksploatacji, Konserwacji i Zabezpieczenia P. powodziowego <i>Z. Dom</i> inż. Zofia Domżulska</p>

## Spis załączników

- 1) Mapa orientacyjna w skali 1 : 25 000
- 2) Opis techniczny
- 3) Mapa w skali 1 : 1 000
- 4) Inwentaryzacja sieci drenażowej w skali 1 : 2 000
- 5) Profil podziemnego rowu
- 6) Pismo WZMiUW w Warszawie Oddział w Płocku  
Nr Ekp-5103/U/569/1071/2003
- 7) Przedmiar robót
- 8) Kosztorys inwestorski
- 9) Zestawienie rurociągów drenażowych i budowli
- 10) Rysunek wylotu W-1
- 11) Rysunek przepustu z przyczółkami z darniny
- 12) Rysunek studni S-1

# Orientacja w skali 1 : 25 000

STAROSTWO POWIATOWE w PŁOCKU  
Biuro Architektury  
i Budownictwa  
09-400 Plock, ul. Bielska 59



Orientacja 1 : 25 000

## Opis techniczny

do projektu przebudowy sieci drenarskiej na obiekcie melioracyjnym  
„Przecieszewo – Bromierzyk” dz. 70 i 71 – we wsi Maliszewko,  
gm. Drobin, pow. Płock

### 1. Wiadomości wstępne

Projekt opracowano na zlecenie Burmistrza Miasta i Gminy w Drobinie.

Do prac projektowych wykorzystano następujące materiały:

- mapę do celów projektowych w skali 1 : 1 000 wraz z naniesioną siecią drenarską przez WZMiUW w Warszawie Oddział Płock,
- projekt rowu odpływowego „A” opracowany przez Panią Janinę Drag,
- kserokopie mapy ewidencyjnej wykonanych urządzeń drenarskich w ramach obiektu melioracyjnego „Bromierzyk – Przecieszewo” Dz. 70 w skali 1 : 2 000,
- mapę orientacyjną w skali 1 : 25 000,
- wizja terenowa,
- pismo WZMiUW w Warszawie Oddział w Płocku nr Ekp -5103-U/659/1071/2003 z dnia 28.08.2000 r.

Projekt opracowano w związku z koniecznością wykonania rowu odpływowego „A” dla odprowadzenia wód powierzchniowych z modernizowanej drogi gminnej „Cieszowo – Maliszewo”, do istniejącego rowu melioracyjnego K-19.

### 2. Rozwiązania projektowe.

W związku z zaprojektowaniem odtworzenia istniejącego w przeszłości rowu melioracyjnego nastąpi kolizja z istniejącą podziemną siecią drenarską w Dz. Nr 70 i Dz. Nr 71.

Rów ten został zlikwidowany podczas realizacji obiektu melioracyjnego „Bromierzyk – Przecieszewo”. Pozostał w terenie jedynie jego ślad.

Podczas wykopu projektowanego rowu „A” – ulegnie zniszczeniu wylot drenarski W-70 – typ W-1/3 x 7,5 oraz sącdek drenarski Nr 18.

Dla odprowadzenia wód drenażowych z działu drenarskiego „Dz-70” projektuje się dwa wyloty typ W-1 – Nr 1 i Nr 2 – oraz studnię zbiorczą S-1 (zał. nr 3).

Projektowana rzędna wylotów 136,28.

Zbieracz „c”  $\varnothing$  7,5 cm na długości 20 m zostanie zlikwidowany, w to miejsce należy wykonać odcinek zbieracza „c” o długości 15 m zakończony wylotem typ W-1/  $\varnothing$  7,5 – Nr 1 (zał. Nr 3).

Zbieracz „a” na długości 25 m zostanie zlikwidowany i skierowany nowy odcinek dł. 15 m do projektowanej studni S-1 (zał. Nr 11). Natomiast zbieracz „b” zostanie zlikwidowany na odcinku o długości 12 m i skierowany nowy odcinek dł. 7 m do projektowanego wylotu Nr 1 – Nr 2 (zał. Nr 3).

Końcówki sączków w dziale Dz. 71 Nr 14, 16, 17, 19, 21, 22, 24, 25, 34 i 35 – należy zaślepić – w trakcie wykopu rowu w miejscach tych jak to oznaczono na mapie w skali 1 : 1 000 (zał. Nr 3).

Skrzyżowanie zbieracza „a” w dziale Dz Nr 71 z projektowanym rowem „A” (zał. Nr 5) może pozostać bez przebudowy, ponieważ w miejscu skrzyżowania zbieracz „a” jest ułożony na rzędnej 137,28, dno rowu „A” będzie miało rzędną 137,85 a więc dno rowu będzie wykonane wyżej o 0,57 m nad zbieraczem.

Dla ochrony przed ewentualnym uszkodzeniem zbieracza w tym rejonie przewiduje się umocnienie dna płytkami betonowymi 50 x 50 x 5 na długości 8 m (zał. Nr 5).

Dla umożliwienia przejazdu w czasie konserwacji rowu K-19 na końcówce rowu „A” projektuje się przejazd z rur żelbetowych  $\varnothing$ 60 cm o długości 7 m z przyczółkami z darniny (zał. Nr 11).

### 3. Wskazania dla inwestora.

Z uwagi na fakt, że projektowany rów „A” służyć będzie do odprowadzania wód z projektowanej drogi, za jego konserwację winien być odpowiedzialny administrator drogi gminnej. Przebudowę sieci drenarskiej oraz wykonanie pozostałych robót ujętych w tym projekcie należy powierzyć przedsiębiorstwu branży melioracyjnej.

O podjętych pracach powiadomić Spółkę wodną w Drobinie.

Nad robotami zapewnić nadzór inwestorski przez osobę posiadającą uprawnienia budowlane branży melioracyjnej.


Przed rozpoczęciem robót powiadomić zainteresowanych rolników.

O terminie rozpoczęcia i zakończenia robót należy powiadomić WZMiUW w Warszawie Oddział w Płocku.

Po wykonaniu robót należy dokonać ich inwentaryzacji na mapie w skali 1 : 1 000 – 1 egzemplarz inwentaryzacji należy przekazać nieodpłatnie do WZMiUW w Warszawie Oddział w Płocku.

### 4. Wskazania dla wykonawcy.

Zaślepienia sączków bezwzględnie należy wykonywać na bieżąco w celu nie dopuszczenia do zamulenia rurociągu.

  
mgr inż. Józef Morawski  
Upr. Nr 377/66/MW  
Specjalność melioracja wodna