

ZARZĄDZENIE Nr 112/2020
Burmistrza Miasta i Gminy Drobin
z dnia 20 listopada 2020 roku

w sprawie: wprowadzenia Instrukcji dla pracowników Urzędu Miasta i Gminy w Drobinie dotyczącej zasad postępowania w związku z potencjalnym ryzykiem zakażenia koronawirusem Sars-CoV-2

Na podstawie art. 207 oraz art. 207¹ ustawy z dnia 26 czerwca 1974 roku Kodeks Pracy (Dz. U. z 2020 r., poz. 1320) oraz ustawy z dnia 2 marca 2020 r. o szczególnych rozwiązaniach związanych z zapobieganiem, przeciwdziałaniem i zwalczaniem COVID-19, innych chorób zakaźnych oraz wywołanych nimi sytuacji kryzysowych (Dz. U. z 2020 r., poz. 1842) zarządzam:

§ 1

Wprowadzić w Urzędzie Miasta i Gminy Drobin Instrukcję dla pracowników Urzędu Miasta i Gminy w Drobinie dotyczącą zasad postępowania w związku z potencjalnym ryzykiem zakażenia koronawirusem Sars-CoV-2, zwaną dalej „instrukcją”, stanowiącą załącznik do zarządzenia.

§ 2

Zobowiązuje się Sekretarza Miasta i Gminy do przekazania treści Instrukcji pracownikom.

§ 3

Zarządzenie wchodzi w życie z dniem podania go do wiadomości pracownikom.

Burmistrz Miasta i Gminy Drobin

Grzegorz Szykułski



INSTRUKCJA DLA PRACOWNIKÓW URZĘDU MIASTA I GMINY W DROBINIE DOTYCZĄCA ZASAD POSTĘPOWANIA W ZWIĄZKU Z POTENCJALNYM RYZYKIEM ZAKAŻENIA KORONAWIRUSEM SARS-CoV-2

I. Wstęp

§ 1

Niniejsza instrukcja ustala zasady postępowania w związku z potencjalny ryzykiem zakażenia koronawirusem Sars-CoV-2 pracowników świadczących pracę w Urzędzie Miasta i Gminy Drobin.

§ 2

COVID-19 jest chorobą wywołaną przez nowy szczep koronawirusa SARS-CoV-2. Najczęstsze objawy mogą obejmować gorączkę, kaszel i duszność, rzadziej nieżyt nosa i gardła, utratę węchu i smaku. W cięższych przypadkach infekcja może powodować śródmiąższowe zapalenie płuc z utrudnionym oddychaniem. Czasami może prowadzić do śmierci. Objawy są podobne do grypy lub przeziębienia, chorób, które są znacznie częstsze niż COVID-19.

Wirus jest przenoszony przez bezpośredni kontakt z kroplami wydzieliny dróg oddechowych zakażonej osoby (generowanymi przez kaszel i kichanie). Osoby mogą również ulec zakażeniu poprzez dotknięcie najpierw powierzchni skażonych wirusem, a następnie twarzy (np. oczu, nosa, ust).

Podobnie jak w przypadku innych infekcji dróg oddechowych, takich jak grypa lub przeziębienie, środki ochrony zdrowia publicznego (codzienne działania zapobiegawcze) mają kluczowe znaczenie dla spowolnienia rozprzestrzeniania się choroby.

§ 3

Przepisy niniejszej instrukcji obowiązują wszystkich pracowników zatrudnionych w Urzędzie, bez względu na zajmowane stanowisko oraz wymiar czasu pracy.

§ 4

Ilekoć w instrukcji jest mowa o:

1. pracodawcy, zakładzie pracy, urzędzie – należy przez to rozumieć Urząd Miasta i Gminy Drobin, w imieniu którego występuje Burmistrz lub inna upoważniona do tego osoba,
2. pracownikowi – należy przez to rozumieć osoby zatrudnione na podstawie, wyboru, powołania i umowy o pracę/bez względu na rodzaj i wymiar czasu pracy.

II. Zalecenia

§ 5

Jeśli pracownik przebywał w rejonie zagrożenia epidemiologicznego w ciągu ostatnich 10 dni i:

1. zaobserwowano u niego objawy, takie jak: gorączka, kaszel, duszność, utrata węchu lub smaku lub problemy z oddychaniem to:
 - a) powinien bezzwłocznie, telefonicznie skontaktować się z lekarzem rodzinnym,

- b) lub powinien zgłosić się bezpośrednio do oddziału zakaźnego lub oddziału obserwacyjno-zakaźnego, gdzie określony zostanie dalszy tryb postępowania medycznego;
2. nie zaobserwowano wyżej wymienionych objawów, to przez kolejne 10 dni należy kontrolować stan zdrowia, czyli codziennie mierzyć temperaturę ciała oraz zwrócić uwagę na występowanie objawów grypopodobnych (złe samopoczucie, bóle mięśniowe, kaszel.)
 - a) jeżeli po 10 dniach samoobserwacji nie wystąpiły wyżej wymienione objawy, można zakończyć kontrolę.
 - b) jeżeli w ciągu 10 dni zaobserwowane zostaną wyżej wymienione objawy to:
 - należy bezzwłocznie, telefonicznie skontaktować się z lekarzem rodzinnym,
 - lub chory powinien zgłosić się bezpośrednio do oddziału zakaźnego lub oddziału obserwacyjno-zakaźnego, gdzie określony zostanie dalszy tryb postępowania medycznego;
3. miał kontakt z osobą chorą lub zakażoną koronawirusem SARS-CoV-2 to:
 - a) należy bezzwłocznie, telefonicznie skontaktować się z lekarzem rodzinnym.

W przypadku wątpliwości należy skontaktować się z najbliższą powiatową stacją sanitarno-epidemiologiczną, przekazując wszystkie niezbędne dane (kiedy i z jakiego rejonu osoba powróciła, jakie występują u niej objawy i od kiedy).

§ 6

Co zrobić, jeśli pracownicy mieli kontakt z potwierdzonym przypadkiem COVID-19, czyli osobą, która miała objawy podczas przebywania na terenie Urzędu?

1. Definicja KONTAKTU obejmuje:
 - a) każdego pracownika pozostającego w bezpośrednim kontakcie z osobą chorą lub w kontakcie w odległości mniej niż 1,5 metra przez ponad 15 minut,
 - b) rozmowę z osobą z objawami choroby twarzą w twarz przez dłuższy czas,
 - c) grupę najbliższych współpracowników,
 - d) każdą osobę mieszkającego w tym samym gospodarstwie domowym, co osoba chora.
2. Osoby z kontaktu NIE są uważane za zakażone i jeżeli czują się dobrze i nie mają objawów choroby, jest mało prawdopodobne, aby rozprzestrzeniły infekcję na inne osoby, jednak zaleca im się:
 - a) prowadzenie samoobserwacji – codzienny pomiar temperatury i świadome zwracanie uwagi na swój stan zdrowia,
 - b) jeżeli w ciągu 10 dni samoobserwacji zaobserwowane zostaną objawy (gorączka, kaszel, duszność, problemy z oddychaniem utrata węchu lub smaku) – należy bezzwłocznie, telefonicznie skontaktować się z lekarzem rodzinnym lub zgłosić się bezpośrednio do oddziału zakaźnego lub oddziału obserwacyjno-zakaźnego, gdzie określony zostanie dalszy tryb postępowania medycznego.
3. Osoby, które nie miały bliskiego kontaktu:
 - a) rodzina i przyjaciele, którzy nie mieli bliskiego kontaktu (jak wymieniono powyżej) z osobą chorą, nie muszą podejmować żadnych środków ostrożności ani wprowadzać żadnych zmian we własnych aktywnościach, takich jak uczęszczanie do szkoły czy pracy, chyba że źle się poczują,
 - b) w przypadku złego samopoczucia powinni telefonicznie skontaktować się z lekarzem rodzinnym, aby rozważyć, czy potrzebują dalszej oceny,

- c) poza osobami, które są zdefiniowane jako bliskie kontakty, reszta pracowników nie musi podejmować żadnych środków ostrożności. Jeśli źle się poczują, poddane zostaną kwalifikacji, w zależności od objawów. To zalecenie dotyczy pracowników, którzy nie przebywali w bliskim otoczeniu z osobą chorą,
- d) decyzja, do jakiej grupy kontaktu należą pracownicy urzędu powinna zostać podjęta w kontakcie ze służbami sanitarnymi.

§ 7

W kontaktach pomiędzy pracownikami należy pamiętać, aby:

1. zachować bezpieczną odległość w kontakcie z inną osobą, za którą uważa się 1,5 m pod warunkiem, że osoba nie kicha i nie kaszle. Wirus przenosi się drogą kropelkową z wydzieliną oddechową, która w trakcie mówienia opada siłą ciężkości. Wirus nie ma zdolności unoszenia się w powietrzu np. z kurzem,
2. jeśli osoba oświadcza, że wróciła z krajów gdzie stwierdzono koronawirusa, ale nie występują u niego objawy choroby – nie ma powodów do niepokoju. Osoba zdrowa nie zakaża.
3. jeśli osoba przejawia niepokojące objawy choroby zakaźnej, kicha, kaszle (wówczas wydzielina oddechowa wydostaje się z płuc pod ciśnieniem na dalszą odległość), ma trudności w oddychaniu zaleca się:
 - a) niezwłocznie odsunąć ją od pracy, odizolować w przygotowanym do tego odrębnym pomieszczeniu;
 - b) poinstruować ją, aby kichała i kaszlała w zgięcie łokciowe lub chusteczkę higieniczną, którą powinien od razu wyrzucić do pojemnika na odpady wyłożonego workiem; kosz na odpady umieścić w najbliższej okolicy osoby chorej;
 - c) jeśli chory nie dysponuje chusteczkami – zapewnić mu chusteczki lub ręczniki jednorazowe;
 - d) w przypadku, kiedy stan zdrowia nie wymaga pomocy Państwowego Ratownictwa Medycznego pracownik powinien udać się do domu transportem indywidualnym, pozostać tam i skontaktować się z lekarzem rodzinnym;
 - e) w sytuacji pogarszania się stanu zdrowia, należy bezzwłocznie telefonicznie powiadomić oddział obserwacyjno-zakaźny, gdzie określony zostanie dalszy tryb postępowania medycznego;
 - f) po opuszczeniu pomieszczenia gdzie przebywała w/w osoba należy poprosić osobę sprzątającą o:
 - założenie rękawiczek jednorazowych,
 - umycie wodą z detergentem i zdezynfekowanie powierzchni, których chory mógł dotykać (jak blaty, poręcze krzeseł, klamki, uchwyty),
 - usunięcie worka z chusteczkami do zbiorczego pojemnika na odpady,
 - zdjęcie rękawiczek i wyrzucenie ich do pojemnika na odpady, niezwłoczne umycie rąk wodą z mydłem;
 - g) zachować spokój i porozmawiać z pracownikami, czy któryś z nich miał bliski kontakt z osobą chorą (mniej niż 1,5 m przez 15 minut i więcej):
 - jeśli tak – pracownik powinien pozostać w domu i przez kolejne 10 dni obserwować swój stan zdrowia oraz codziennie mierzyć temperaturę; gdy wystąpią niepokojące objawy zadzwonić do lekarza rodzinnego, aby skonsultować dalszy tryb postępowania, a jeżeli nie – po tym czasie można bezpiecznie wrócić do pracy,

- jeśli nie – można bezpiecznie wrócić do pacy, nie ma powodów do niepokoju.

III. Podstawowe środki ochronne przeciwko koronawirusowi Sars-CoV-2

§ 8

Należy pamiętać o przestrzeganiu podstawowych zasad zapobiegawczych, które istotnie wpłyną na ograniczenie ryzyka zakażenia:

1. Często myć ręce – należy pamiętać o częstym myciu rąk wodą z mydłem a jeśli nie ma takiej możliwości dezynfekować je płynami/żelami na bazie alkoholu (min. 60 %). Wirus osłonięty jest cienką warstwą tłuszczową, którą niszczą detergenty, mydło, środki dezynfekcyjne, promienie UV. Mycie rąk z użyciem wodą z mydłem zabija wirusa, jeśli znajduje się on na rękach (załącznik numer 1 oraz numer 2).
2. Stosować zasady ochrony podczas kichania i kaszlu – podczas kaszlu i kichania należy zakryć usta i nos zgiętym łokciem lub chusteczką – jak najszybciej wyrzucić chusteczkę do zamkniętego kosza i umyć ręce używając mydła i wody lub zdezynfekować je środkami na bazie alkoholu (min. 60 %). Zakrycie ust i nosa podczas kaszlu i kichania zapobiega rozprzestrzenianiu się zarazków, w tym wirusów. Jeśli nie przestrzega się tej zasady można łatwo zanieczyścić przedmioty, powierzchnie lub dotykane, np. przy powitaniu, osoby.
3. Zachować bezpieczną odległość – należy zachować co najmniej 1,5 metra odległości pomiędzy pracownikami.
4. Unikać dotykania oczu, nosa i ust – dłonie dotykają wielu powierzchni, które mogą być zanieczyszczone wirusem. Dotknięcie oczu, nosa lub ust zanieczyszczonymi rękami, może spowodować przeniesienie się wirusa z powierzchni na siebie.
5. Będąc chorym, mając: gorączkę, kaszel, trudności w oddychaniu po powrocie z krajów gdzie szerzy się koronawirus, jeśli nie upłynęło 10 dni od powrotu – NIE należy przychodzić do pracy. Należy niezwłocznie skontaktować się z lekarzem rodzinnym lub – udać się na oddział zakaźny albo obserwacyjno-zakaźny, zgodnie z wytycznymi zamieszczonymi w Komunikacie krajowego konsultanta w dziedzinie chorób zakaźnych (mz.gov.pl, gis.gov.pl, gov.pl/koronawirus). Należy przy tym pamiętać, żeby unikać środków komunikacji publicznej, aby nie narażać innych osób. Zaleca się osłonięcie ust i nosa maseczką ochronną, która stanowi pierwszą barierę ochronną dla otoczenia.
6. Będąc chorym i mając bardzo złe samopoczucie, ale gdy nie podróżowało się do krajów, w których szerzy się koronawirus – NIE należy od razu podejrzewać u siebie zakażenia koronawirusem. Jednak w dbałości o własne zdrowie NIE należy przychodzić do pracy, należy pozostać w domu i zasięgnąć porady lekarza rodzinnego. Objawy ze strony układu oddechowego z towarzyszącą gorączką mogą mieć wiele przyczyn np. wirusową (wirusy grypy, adenowirusy, rynowirusy, koronawirusy, wirusy paragrypy), czy bakteryjną (pałeczka *Haemophilus influenzae*, pałeczka krztuśca, chlamydia, mykoplazama).
7. Mając łagodne objawy ze strony układu oddechowego, gdy nie podróżowało się do krajów, w których szerzy się koronawirus należy starannie stosować podstawowe zasady higieny oddychania oraz higieny rąk i pozostać w domu do czasu powrotu do zdrowia, jeśli to możliwe.
8. Unikać spożywania surowych lub niedogotowanych produktów pochodzenia zwierzęcego. Ostrożnie obchodzić się z surowym mięsem, mlekiem lub narządami zwierzęcymi, aby uniknąć krzyżowego zanieczyszczenia poprzez niegotowaną żywność, zgodnie z dobrymi zasadami bezpieczeństwa żywności.
9. Dbać o odporność, wysypiać się, dbać o kondycję fizyczną, racjonalne odżywianie.

IV. Szczegółowe zasady pracy wprowadzone w Urzędzie Miasta i Gminy w Drobinie w związku z potencjalnym ryzykiem zakażenia koronawirusem Sars-CoV-2

§ 9

Pracownicy są wyposażeni w indywidualne środki ochrony związane ze zwalczaniem epidemii SARS-Cov-2, tj.: maseczki, rękawice jednorazowe, płyny oraz chusteczki dezynfekujące, które są nielimitowane.

§ 10

Pracownicy mają obowiązek zakrywania ust oraz nosa w kontaktach z interesantami urzędu oraz w kontaktach pomiędzy pracownikami.

§ 11

Pomiędzy stanowiskami pracy zachowany jest bezpieczny odstęp 1,5 m, a gdzie jest to niemożliwe konieczne jest zakrywanie ust oraz nosa.

§ 12

Pracownicy są poinstruowani o obowiązku częstego mycia oraz dezynfekcji rąk. Płyny do dezynfekcji rąk są dostępne indywidualnie w pokojach dla pracowników oraz w miejscach ogólnodostępnych – w pomieszczeniach sanitarnych oraz przy wejściu do urzędu i na holu pierwszego piętra budynku.

§ 13

Pracownicy mają zwróconą szczególną uwagę na to, aby nie dotykać dłońmi okolic oczu, ust oraz nosa.

§ 14

Biurka, lady, stoły, klamki, włącznik światel, poręcze oraz wyposażenie techniczne np.: wspólne drukarki są na bieżąco dezynfekowane przez pracowników sprzątających zatrudnionych w urzędzie. Pomieszczenia pracy są codziennie wietrzone.

§ 15

W przypadku zwiększenia liczby zakażeń koronawirusem:

1. Urząd Miasta i Gminy w Drobinie jest częściowo zamknięty dla interesantów. Wyznaczony pracownik pełni dyżur przy wejściu do budynku. W czasie dyżuru pracownik ma obowiązek:
 - a) w przypadku braku zakrycia ust i nosa przez interesanta – przypomnienia o tym obowiązku,
 - b) poinstruowania o konieczności dezynfekcji rąk,
 - c) zmierzenia temperatury,
 - d) spisania danych personalnych osoby wchodzącej do urzędu,
 - e) powiadomienia właściwego pracownika o przybyciu interesanta,
 - f) pilnowania, aby na terenie urzędu jednocześnie przebywało maksymalnie dwóch interesantów – pozostali winni oczekiwać na zewnątrz budynku.
2. W miarę możliwości sprawy winny zostać załatwiane za pomocą pozostałych kanałów komunikacji: telefonicznie, pocztą elektroniczną, przez ePUAP lub pocztą tradycyjną.

§ 16

W przypadku znaczącego nasilenia liczby nowych zakażeń koronawirusem i wytycznych rządowych:

1. Urząd Miasta i Gminy w Drobinie pozostaje zamknięty dla interesantów. Wszelkie sprawy są załatwiane za pomocą pozostałych kanałów komunikacji: telefonicznie, pocztą elektroniczną, przez ePUAP lub pocztą tradycyjną. Dokumenty interesanci winni składać w urnie znajdującej się przy głównych drzwiach urzędu. Jeżeli obecność interesanta jest niezbędna w Urzędzie, to zostaje mu wyznaczony indywidualny termin wizyty, która odbyć się musi z zachowaniem wszelkich środków ostrożności.
2. W urzędzie zostaje wprowadzona praca zdalna i rotacyjna – pracownicy otrzymują opracowane przez kierowników referatów plany pracy z zaznaczeniem pracy zdalnej. Do pracy stawiają się co drugi dzień, zmieniając się w pokojach. W pokoju znajduje się minimum jedna osoba, pozostałe osoby pracują zdalnie.

§ 17

Zalecane jest, aby pracownik będąc chorym, mając: gorączkę, kaszel, trudności w oddychaniu pozostał w domu i skontaktował się z lekarzem rodzinnym.

§ 18

Kierownicy poszczególnych referatów obserwują przestrzegania reguł i wytycznych przez podległych pracowników.

§ 19

Wszelkie wytyczne dotyczące zasad pracy Urzędu Miasta i Gminy w Drobinie w związku z potencjalnym ryzykiem zakażenia koronawirusem Sars-CoV-2 są na bieżąco aktualizowane oraz przekazywane pracownikom w zależności od sytuacji epidemiologicznej poprzez zebrania pracowników lub zebrania kierowników z zachowaniem bezpiecznej odległości i wszelkich środków ostrożności.

V. Postanowienia końcowe

§ 20

W sprawach nieuregulowanych w niniejszej instrukcji mają zastosowanie postanowienia ustawy z dnia 26 czerwca 1974 r. Kodeks pracy, ustawy z dnia 2 marca 2020 r. o szczególnych rozwiązaniach związanych z zapobieganiem, przeciwdziałaniem i zwalczaniem COVID-19, innych chorób zakaźnych oraz wywołanych nimi sytuacji kryzysowych oraz inne przepisy powszechnie obowiązujące.

§ 21

1. Instrukcja wchodzi w życie z dniem podania jej do wiadomości pracowników.
2. Sekretarz niezwłocznie zapoznaje pracowników z postanowieniami instrukcji, na potwierdzenie czego przyjmuje od pracowników stosowne oświadczenia na piśmie.
3. Podpisane oświadczenia, o których mowa w punkcie 2 przekazywane są pracownikowi prowadzącemu sprawę kadrowe w Urzędzie.

Burmistrz Miasta i Gminy Drobin


Grzegorz Szykulski

Jak skutecznie myć ręce?

-  **1** Zwilż ręce ciepłą wodą. Nałóż mydło w płytkie zagłębienie dłoni.
-  **2** Rozprowadź je czubkami palców drugiej ręki.
-  **3** Namydl obydwie wewnętrzne powierzchnie dłoni.
-  **4** Spleć palce i namydl je.
-  **5** Namydl wierzch jednej dłoni wnętrzem drugiej dłoni i na przemian.
-  **6** Namydl kciuk jednej dłoni drugą ręką i na przemian.
-  **7** Namydl obydwa nadgarstki.
-  **8** Spłucz starannie dłonie, żeby usunąć mydło.
-  **9** Wysusz je starannie wycierając w papierowy ręcznik.
-  **10** Zakręcając kran dotykaj go przez papierowy ręcznik, żeby uniknąć ponownego zakażenia. Wyrzucić ręcznik do kosza.

Pamiętaj:

Regularnie używaj kremu nawilżającego do rąk, żeby uniknąć pęknięcia naskórka.

Nie zapomnij umyć tych obszarów:



Całkowity czas:
15-30 sekund

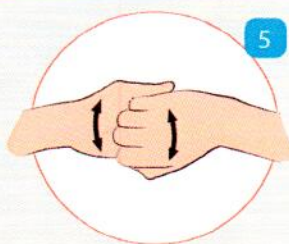
Jak skutecznie dezynfekować ręce?

Użyj środka do dezynfekcji rąk,
który zawiera co najmniej 60% alkoholu.

Czas trwania:
do wyschnięcia
dłoni



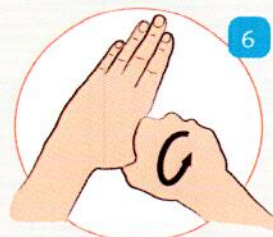
1 Nanieś taką ilość preparatu, aby dłonie były całkowicie zwilżone



5 Pocieraj górną część palców prawej dłoni o wewnętrzną część lewej dłoni i odwrotnie



2 Pocieraj dłoń o dłoń rozprowadzając preparat na całą powierzchnię



6 Ruchem obrotowym pocieraj kciuk lewej dłoni wewnętrzną częścią prawej dłoni i odwrotnie



3 Pocieraj wewnętrzną częścią prawej dłoni o grzbietową część lewej dłoni i odwrotnie



7 Ruchem okrężnym opuszkami palców prawej dłoni pocieraj wewnętrzne zagłębienie lewej dłoni i odwrotnie



4 Spleć palce i pocieraj wewnętrznymi częściami dłoni



8 Po wyschnięciu ręce są zdezynfekowane